

**ПРОГРАММНЫЙ КОМПЛЕКС
«СТАР/ЭПИКО ПЛАТФОРМА 2.0»**

ИНСТРУКЦИЯ ПО УСТАНОВКЕ

Оглавление

1.	Инструкция по установке Системы	3
1.1.	Основные положения	3
1.2.	Технические требования к оборудованию и сети передачи данных	4
1.3.	Установка и настройка программы-клиента	6
1.4.	Запуск Системы	6
1.5.	Взаимодействие с сервером базы данных	7
1.6.	Отсоединение от сервера базы данных	8
1.7.	Задание параметров работы Системы	8

1. Инструкция по установке Системы

1.1. Основные положения

Работа с ПК «СТАР/ЭПИКО Платформа 2.0» возможна с использованием приложения, устанавливаемого на рабочем месте пользователя (так называемый «толстый клиент» или win-клиент) или через подключение к серверу приложений посредством Интернет-проводника (так называемый «тонкий клиент» или web-клиент). Win-клиент и web-клиент предоставляют пользователям аналогичную функциональность. Применение win-клиента («толстого клиента») рекомендуется исключительно для работы в локальных вычислительных сетях или корпоративных сетях передачи данных с высокой пропускной способностью.

Решение протестировано и успешно работает на многих предприятиях как в локальных, так и в распределенных корпоративных сетях в весьма широком диапазоне пропускной способности (полосы) каналов связи. Самая высокая реактивность (минимальное время ожидания реакции Системы) достигается в хорошо спроектированных ЛВС (СПД), обеспечивающих настраиваемую гарантированную полосу канала в соответствии с корпоративными стандартами и нижеуказанными требованиями. В случае, если характеристики сети передачи данных при подключении АРМ пользователей к серверам ПК СТАР/ЭПИКО не соответствуют указанным минимальным требованиям, мы рекомендуем:

- использование исключительно web-версии («тонкого клиента») ПК СТАР/ЭПИКО при работе с системой;
- однозначное определение в Договоре аренды минимальной гарантированной полосы канала, характеристик потери и задержек пакетов;
- регулярный контроль качества каналов связи между сегментом размещения серверов ПК СТАР/ЭПИКО и АРМ пользователей с помощью специализированных программных инструментов, таких как Speedtest, iperf3 или путем контроля времени скачивания файлов большого размера от 0,5 до 1 Гигабайта;
- своевременное взаимодействие с провайдером услуг связи в случае несоответствия показателей качества канала величинам, указанным в Договоре аренды каналов связи.

1.2. Технические требования к оборудованию и сети передачи данных

Требования к компьютерам (оборудованию), необходимому для функционирования ПК «СТАР/ЭПИКО Платформа 2.0»:

- 1) Компьютер для работы MS SQL Server:
 - минимальная конфигурация:
 - CPU Intel Xeon E5 (4 ядра 1,9 ГГц) или аналог
 - RAM 32 Гбайт RAM
 - HDD 1 Тб
 - сетевая карта 100 Мбит/сек
 - система резервного копирования
 - система бесперебойного питания
 - операционная система Windows 2012 R2 Server (или выше)
 - MS SQL Server 2012 SP3
 - рекомендуемая конфигурация:
 - CPU Intel Xeon E5 (8 ядер 2,4 ГГц) или аналог
 - RAM 128 Гбайт
 - HDD 5 Тб
 - сетевая карта 100 Мбит/сек
 - система резервного копирования
 - система бесперебойного питания
 - операционная система Windows 2012 R2 Server (или выше)
 - MS SQL Server 2012 SP3;
- 2) Компьютер для работы Сервера приложений (может быть использован компьютер для работы СУБД):
 - минимальная конфигурация:
 - CPU Intel Xeon E5 (2 ядра 3,4 ГГц) или аналог
 - RAM 32 Гбайт
 - HDD 100 Гбайт
 - сетевая карта 1 Гбит/сек
 - операционная система Windows 2008 R2 Server или выше
 - Microsoft Framework .Net 4.7;
 - рекомендуемая конфигурация:
 - CPU Intel Xeon E5 (4 ядра 3,7 ГГц) или аналог
 - RAM 128 Гбайт
 - HDD 100 Гбайт
 - сетевая карта 10 Гбит/сек
 - бесперебойное питание

- операционная система Windows 2012 R2 Server или выше
 - Microsoft Framework .Net 4.7;
- 3) Компьютер для работы Сервера резервного копирования данных:
- минимальная конфигурация:
 - CPU Intel Xeon E3 (4 ядра 2 ГГц) или аналог
 - RAM 4 Гбайт
 - HDD 2Тб
 - сетевая карта 1 Гбит/сек
 - операционная система Windows 2008 R2 (SP1) Server или выше;
 - рекомендуемая конфигурация:
 - CPU Intel Xeon E3 (4 ядра 3 ГГц) или аналог
 - RAM 8 Гбайт
 - HDD 10 Тб
 - сетевая карта 10 Гбит/сек
 - бесперебойное питание
 - операционная система Windows 2012 R2 Server или выше;
- 4) АРМ пользователя:
- минимальная конфигурация:
 - CPU Intel i3 (2 ядра 2 ГГц) или аналог
 - RAM 4 Гбайт
 - HDD 50 Гбайт
 - монитор с диагональю 19 дюймов
 - сетевая карта 100 Мбит/сек
 - операционная система Windows 7 Professional (или выше)
 - Microsoft Framework .Net 4.7;
 - рекомендуемая конфигурация:
 - CPU Intel i5 (4 ядра 3 ГГц) или аналог
 - RAM 8 Гбайт
 - HDD 100 Гбайт
 - широкоформатный монитор с диагональю 19 дюймов (и более)
 - сетевая карта 1 Гбит/сек
 - операционная система Windows 7 Professional (или выше)
 - Microsoft Framework .Net 4.7.
- 5) Требования к сети передачи данных:
- минимальные требования для работы win-клиента:
 - Сервер БД: скорость передачи данных 5 Гбит/с, ping не более 2 мс

- Сервер веб-приложений: скорость передачи данных 5 Гбит/с, ping не более 2 мс
 - Сервер резервного копирования: скорость передачи данных 5 Гбит/с, ping не более 2 мс
 - АРМ пользователя: скорость передачи данных 100 Мбит/с, ping не более 4 мс
- рекомендуемые требования для работы win-клиента:
- Сервер БД: скорость передачи данных 10 Гбит/с, ping не более 1 мс
 - Сервер веб-приложений: скорость передачи данных 10 Гбит/с, ping не более 1 мс
 - Сервер резервного копирования: скорость передачи данных 10 Гбит/с, ping не более 1 мс
 - АРМ пользователя: скорость передачи данных 100 Мбит/с, ping не более 1 мс
- минимальные требования для работы web-клиента:
- канал между сервером веб-приложений и АРМ пользователя: скорость передачи данных 5 Мбит/с, ping не более 10 мс.
- рекомендуемые требования для работы web-клиента:
- канал между сервером веб-приложений и АРМ пользователя: скорость передачи данных 10 Мбит/с, ping не более 5 мс

1.3. Установка и настройка программы-клиента

Для выполнения установки Системы необходимо скопировать дистрибутив рабочего места оператора цифровой платформы сервисов по управлению жизненным циклом воздушных судов и их агрегатов в локальную сеть или на персональный компьютер.

1.4. Запуск Системы

Для запуска Системы необходимо выполнить следующие действия:

1. После завершения копирования необходимо запустить файл «Star.Administration.exe» из папки, размещенной на предыдущем шаге. Будет выполнен поиск обновлений, их установка в случае необходимости и

запуск рабочего места оператора цифровой платформы сервисов по управлению жизненным циклом воздушных судов и их агрегатов. На экране отобразится главное окно Системы и окно Вход в Систему.

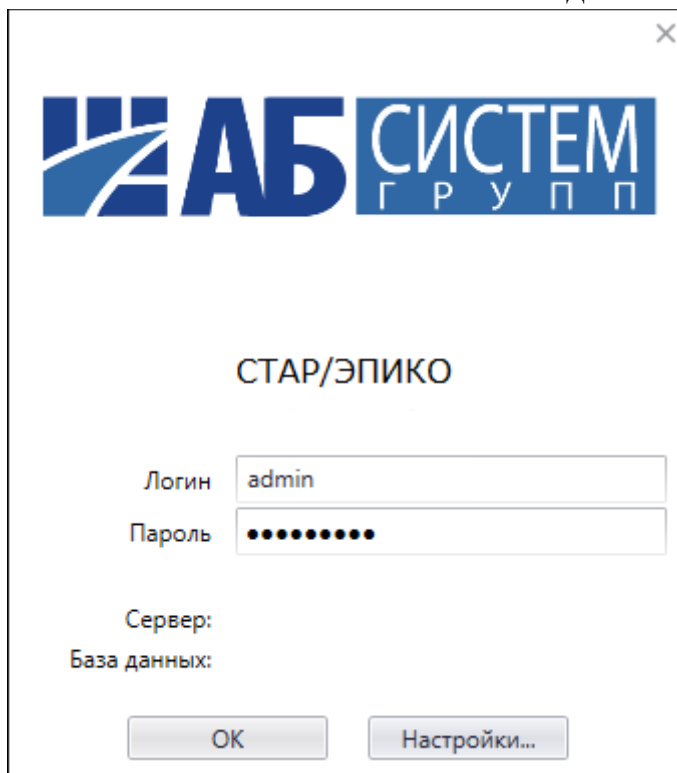


Рисунок 1.1. Окно Вход в Систему

2. В поле Пользователь ввести системное имя пользователя.
3. В поле Пароль ввести пароль учетной записи пользователя.
4. Нажать кнопку ОК для подтверждения введенных данных или кнопку Настройки для перехода в окно настройки системных параметров.
5. Если имя пользователя и пароль введены верно, будет предоставлен доступ к данным Системы. В противном случае Система выведет соответствующее сообщение и предложит повторить попытку.

После выполнения указанных действий будут произведены запуск Системы и вход пользователя в Систему.

1.5. Взаимодействие с сервером базы данных

Вся основная информация, которой оперирует Система, хранится в базе данных. Параметры взаимодействия с сервером, на котором располагается база данных, задаются в соответствии с соответствующими

инструкциями системного администратора. При изменении указанных параметров взаимодействия, а также в случае, когда необходимо войти в Систему от имени другого пользователя, последовательно осуществляются отключение от сервера базы данных и подключение к нему.

1.6. Отсоединение от сервера базы данных

Отсоединение от сервера базы данных может потребоваться, если необходимо войти в Систему от имени другого пользователя или изменить параметры подключения к базе данных. Для отсоединения необходимо выбрать пункт меню Файл - Отсоединиться, расположенную на панели инструментов главного окна.

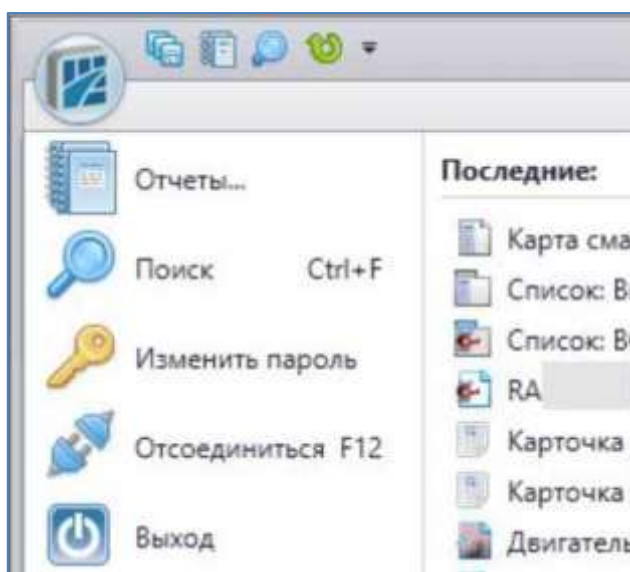


Рисунок 1.2. Отсоединение от сервера базы данных

После отсоединения от сервера базы данных возможно осуществить соединение с ним, при необходимости предварительно изменив параметры соединения.

1.7. Задание параметров работы Системы

Пользователь, при наличии прав, имеет возможность настраивать основные параметры работы Системы. К данным параметрам относятся:

- параметры работы с каталогами данных;
- параметры соединения с сервером базы данных.

Для задания параметров работы Системы необходимо выполнить следующие действия:

1. Запустить Систему. На экране отобразится главное окно Системы и окно Вход в Систему.
2. Нажать кнопку Настройки..., на экране отобразится окно Настройки, при этом поля ввода значений группы параметров Соединение с базой данных будут доступны для редактирования.

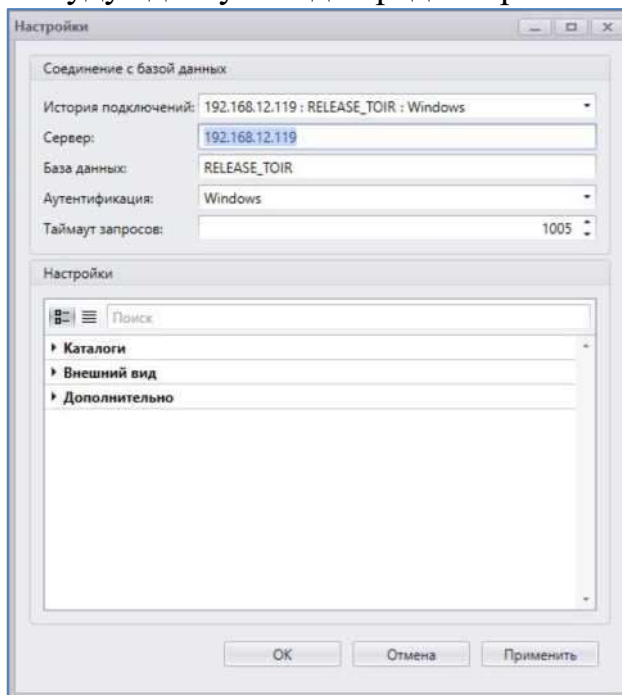


Рисунок 1.3. Окно Настройки в режиме редактирования полей ввода значений группы параметров Соединение с базой данных

3. Заполнить поля ввода значений группы параметров Соединение с базой данных.

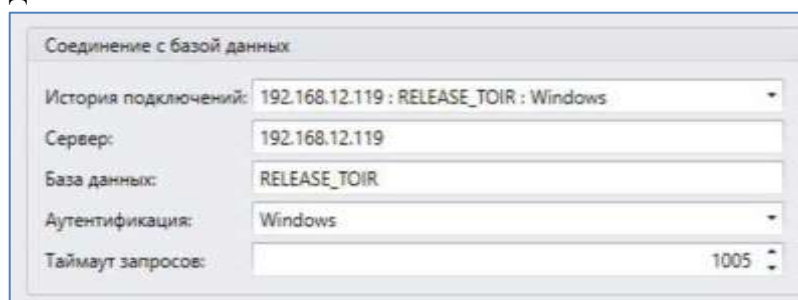


Рисунок 1.4. Поля ввода значений группы параметров Соединение с базой данных

4. В случае необходимости, изменить значение поля Сервер, указав значение сервера базы данных.
5. В случае необходимости, изменить значение поля База данных, указав наименование используемой базы данных.
6. Если выбран режим аутентификации Windows Authentication, поля Имя пользователя и Пароль следует оставить незаполненными. В противном случае в полях Имя пользователя и Пароль требуется

указать, соответственно, имя пользователя или пароль для соединения с базой данных.

7. Заполнить поля ввода значений группы параметров Настройки, указав используемую графическую схему оформления, язык интерфейса Системы и каталог для хранения Системного журнала, а также определив, будут ли автоматически выделяться объекты при открытии списков, отображаться подсказки по функциям редактора формул, после чего нажать кнопку ОК.

Настройки	
Внешний вид	
Графическая тема оформления	- нет -
Язык интерфейса	Русский (Россия)
Дополнительно	
Автоматическое выделение объекта при открытии списка	Нет
Показывать справку по функциям	Да
Каталоги	
Каталог для системного журнала	C:\Users\wg\AppData\log
Каталог с новой версией приложения	\\LastBuild
Подключение к БД	
Таймаут запроса, с	60

Автоматическое выделение объекта при открытии списка
Автоматическое выделение объекта при открытии списка

Рисунок 1.5. Поля ввода значений группы параметров Настройки